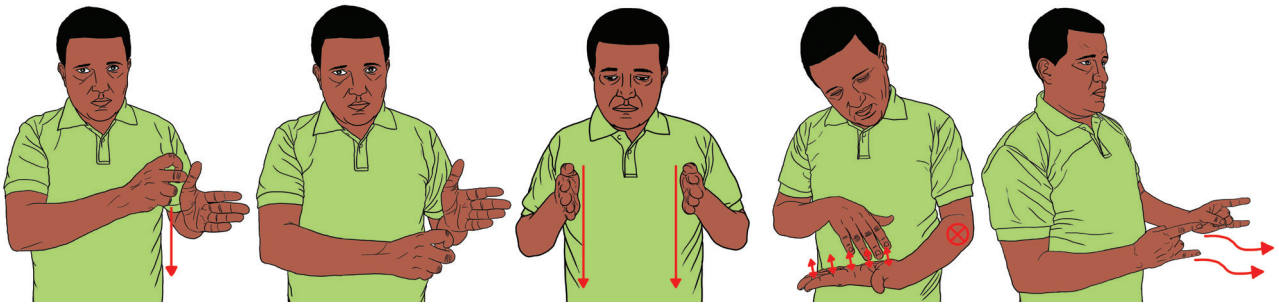


ምዕራፍ ሰባት

ውጤታማ የአጠናን ዘዴ

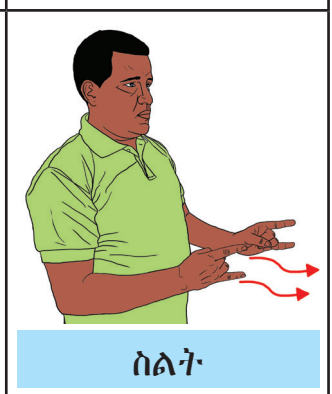
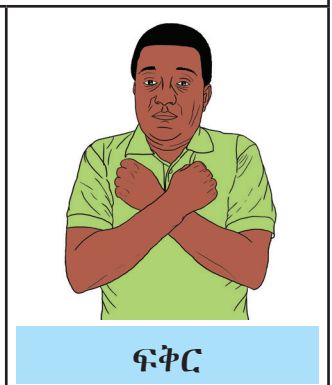
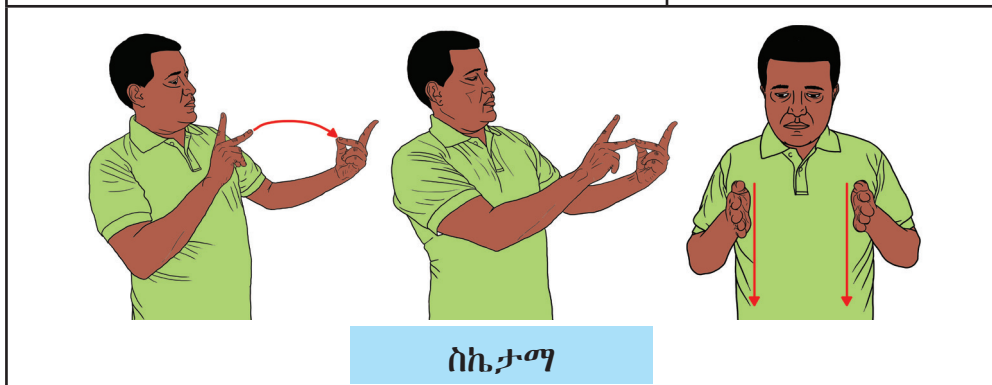
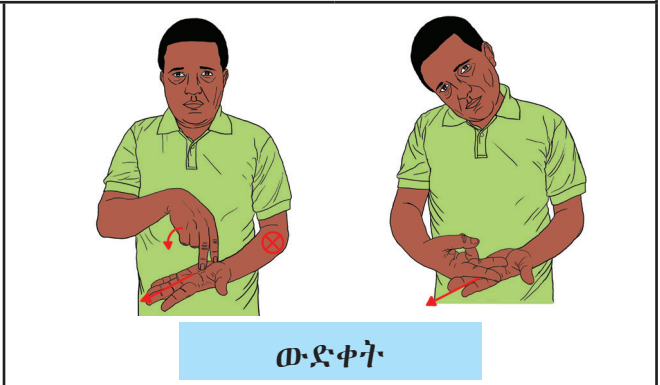
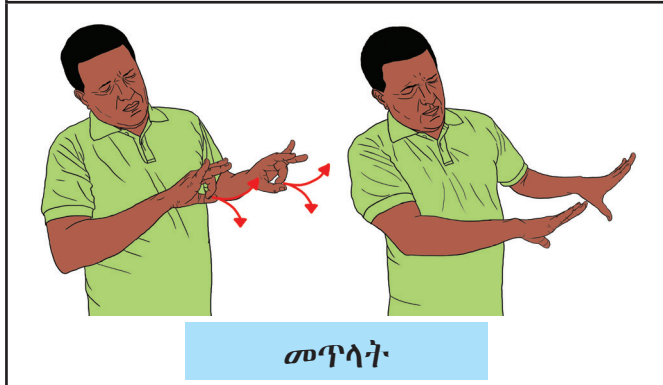
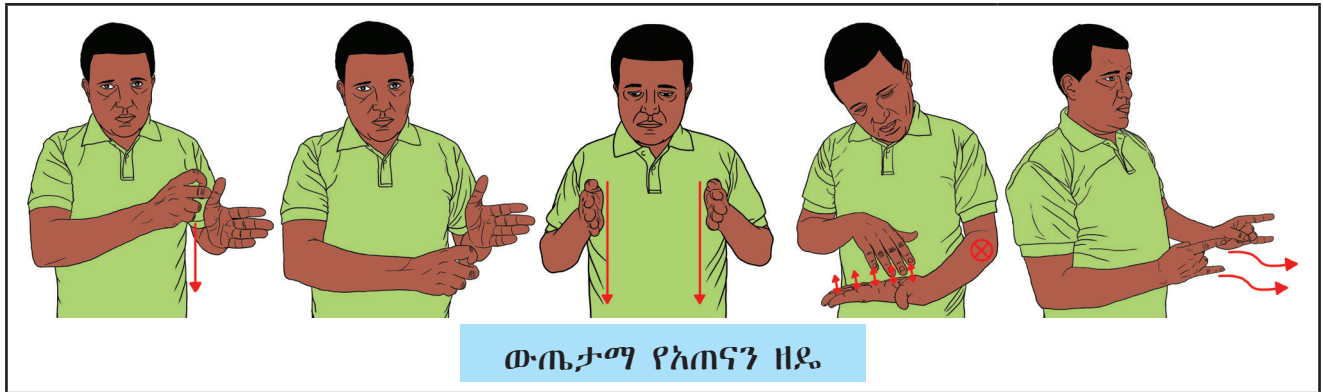



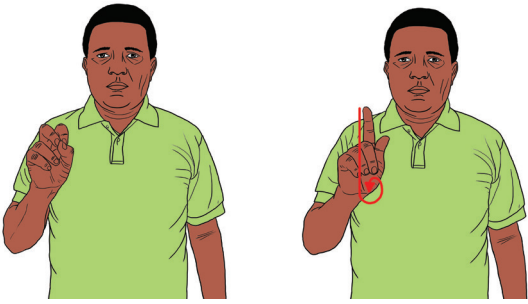
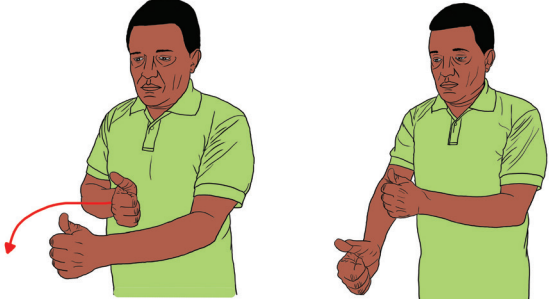
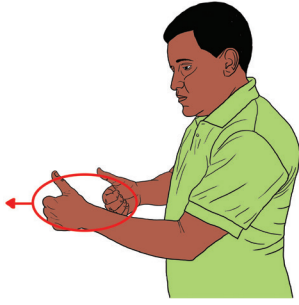
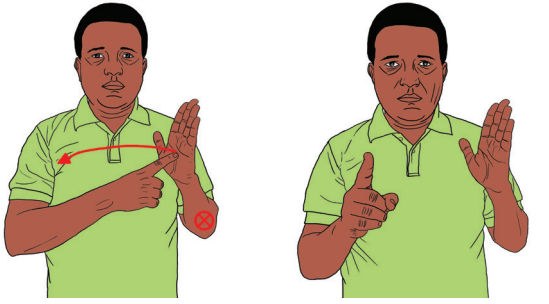
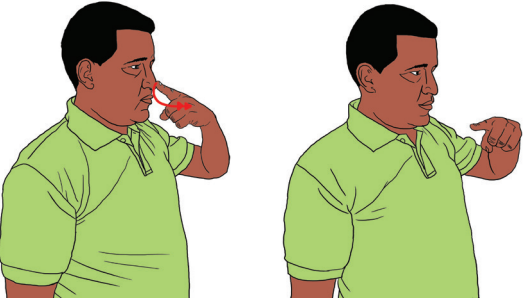
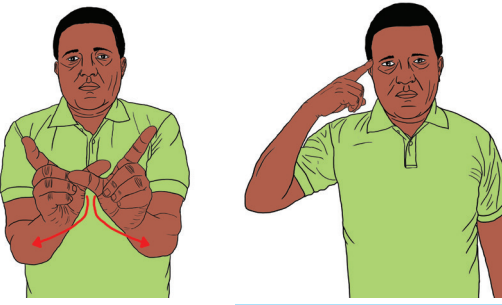

ከምዕራፍ የሚጠበቁ ውጤቶች

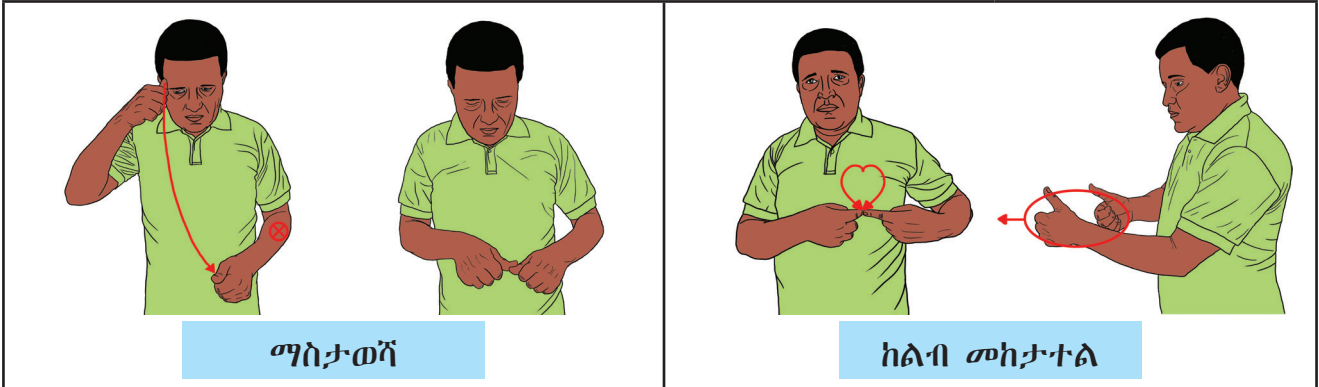
ተማሪዎች ከዚህ ትምህርት በኋላ፤

- » ከውጤታማ የአጠናን ዘዴ ጋር የተያያዙ ምልክቶች ዕውቀታችሁን ታዳብራላችሁ፤
- » ውጤታማ የአጠናን ዘዴን በአምቋ ታስረዳላችሁ፤
- » ከምንጭ ውስጥ ዋናና ዝርዝር ሃሳቦችን ትለያላችሁ፤
- » ከቁልፍ ምልክቶች ቅድመ ቅጽደ አመልካቾችን ትለያላችሁ፤
- » የአምቋ ዐረፍተ ነገር ትሰራላችሁ፤
- » የምልክቶችን ክፍሎች ትተነትናላችሁ፤
- » ስርዓት ጠብቃችሁ ትወያያላችሁ፤
- » በአምቋ ናሙና ሰዋሰው ውስጥ ያሉትን ተውሳክ ግሶች ታስረዳላችሁ፤

ቁልፍ ምልክቶች

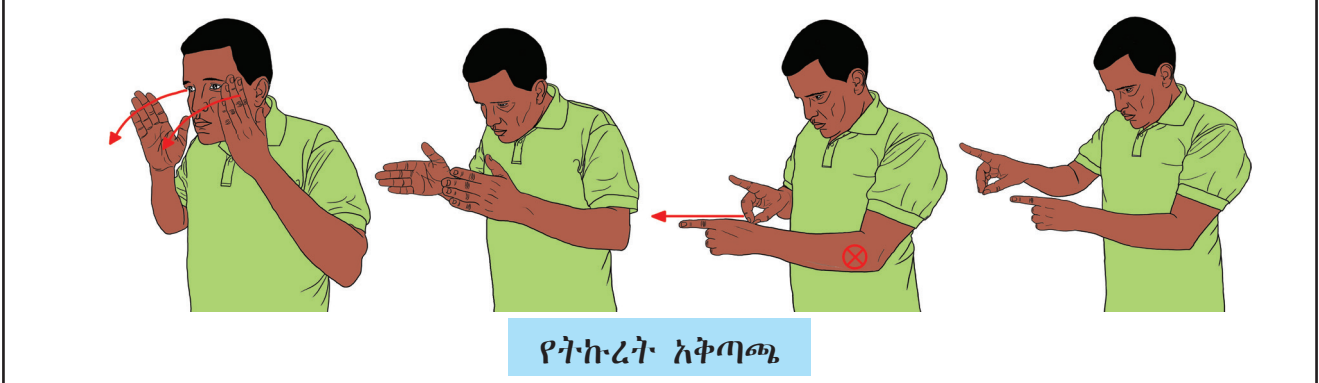


 <p data-bbox="319 459 619 517">ፍላጎት</p>	 <p data-bbox="975 459 1281 517">ወኔ</p>
 <p data-bbox="483 846 783 904">ቅደምተክተል</p>	 <p data-bbox="1137 846 1444 904">ሚስጥር</p>
 <p data-bbox="319 1234 619 1292">ግልጽ</p>	 <p data-bbox="975 1234 1281 1292">ልምድ</p>
 <p data-bbox="483 1621 783 1680">ፍሬ ሃሳብ</p>	 <p data-bbox="1137 1621 1444 1680">ዕውቀት</p>

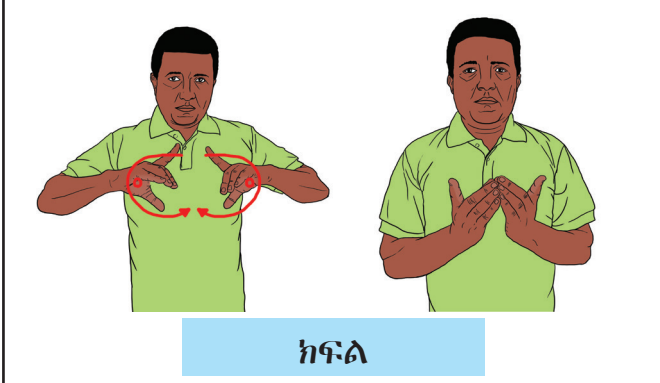


ማስታወሻ

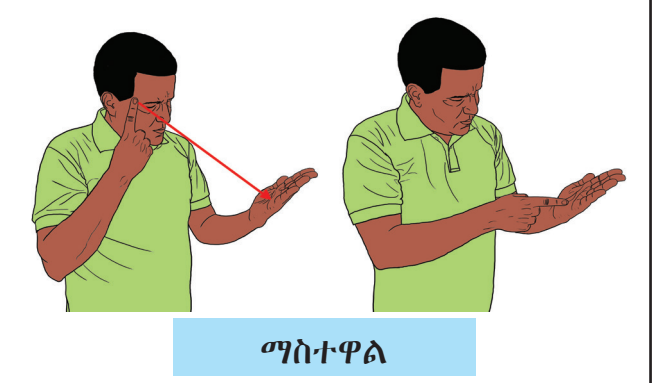
ክልብ መክታተል



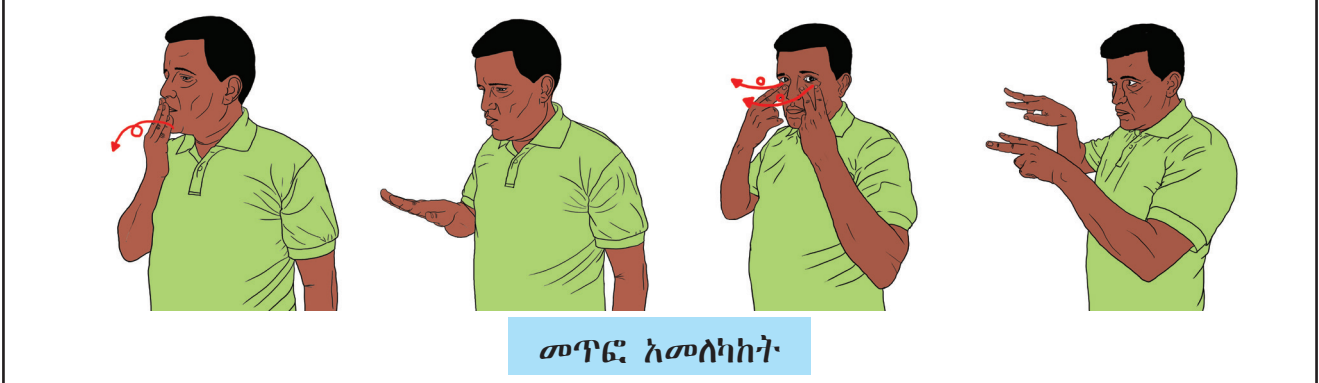
የትኩረት አቅጣጫ



ክፍል



ማስተዋል



መጥፎ አመለካከት



መልካም ግንኙነት

ክፍለ ትምህርት አንድ

እደታዊ ንባብ



- 1- ከላይ የተቀመጠውን ስዕል በጥንቃቄ ተመልክታችሁ ምን እንደተረዳችሁ ለመምህራችሁ አስረዱ።
- 2- በስዕሉ መሰረት የትምህርት ጥናት እንዴት ነው?

ቅድመ ምንባብ ጥያቄዎች

ከዚህ በታች የቀረቡትን ጥያቄዎች መምህራችሁ በኢምቋ ያቀረቡላችኋል። መምህራችሁን በጥንቃቄ ተከታትላችሁ ለጥያቄዎች በኢምቋ መልስ ስጡ።

1. ውጤታማ ጥናት ምን ምን ዘዴዎችን ያካትታል?
2. ለውጤታማ አጠናን ትልቅ አስተዋፅኦ ያለው ነገር ምንድነው?

ክፍለ ትምህርት ሁለት

ምንባብ

ተማሪዎች፤ መምህራችሁ ውጤታማ የአጠናን ዘዴ የሚለውን ምንባብ ሲያቀርቡላችሁ ሐሳቡን ለመረዳት ከመሞከር ጎን ለጎን፤ የኢምቋ አጠቃቀማቸውን በጥንቃቄ ተመልከቱ።

ውጤታማ የአጠናን ዘዴ

በትምህርት ህይወታችን ስኬታማ መሆን ከፈለግን በመጀመሪያ ለምንማረው ትምህርት ፍቅርና ፍላጎት እንዲኖረን ማድረግ አለብን። ለመምህራን ያለን አመለካከትም አዎንታዊ መሆን ይገባል። እነዚህን ሁለት ቁልፍ ነገሮች በትክክል ከተገባን በትምህርታችን ውጤታማ የመሆን ሚስጥርን የመጀመሪያ ምዕራፍ አወቅን ማለት ነው። ምክንያቱም በትምህርት ላይ ፍላጎት ካሳደርንና መምህራንን የምንወድ ከሆነ ትምህርቱን ከልብ ለመከታተልና ያልገባንን ጠይቀን ለመረዳት ወኔ ይኖረናል።

ሌላው መሰረታዊ ነገር ክፍል ውስጥ የሚሰጠውን ትምህርት በሚገባበማስታወሻይዎ ከልብ መከታተል ነው። ከአቅም በላይ በሆነ ችግር ካልሆነ በስተቀር ከክፍል ፈጽሞ መቅረት የለብንም። በተደጋጋሚ ከክፍል የምንቀር ከሆነ የሚሰጠው ትምህርት ተከታታይነትና ተያያዥነት ያለው ስለሚሆን ቀጣዩን ርዕስ ለመረዳትና አብሮ ለመሄድ ያስቸግረናል።

እንደዚሁም ይኸው በተደጋጋሚ ከትምህርት ገበታ የመቅረት ጉዳይ በመምህራን ዘንድ ከታወቀ መጥፎ አመለካከት በራሳችን ላይ እንዲፈጠር እናደርጋለን። ይህም ደግሞ ከመምህራን ጋር እንዲኖረን የምንፈልገውን መልካም ግንኙነት ያሻክርብናል። እንዲህ ከሆነ ደግሞ ትምህርቱን እየጠላነው እንመጣና መጨረሻ ላይ ግድ የለሽ መሆን እንጀምራለን። ይህም የውድቀታችን የመጀመሪያ ምዕራፍ ይሆናል።

ቀጣዩ ስራችን የተለያዩ ማጣቀሻ መጽሐፍት መፈለግና ማንበብ ይኖርብናል። መምህራን ከሚሰጡን ትምህርት ጋር እያዋሃድን የምናዘጋጀው ሰፊ ያለ ግን ደግሞ ቅደም ተከተሉን የጠበቀ፣ ግልጽና ያልተንዛዛ፣ ዋና ዋና ፍሬ ሃሳቡን ብቻ የያዘ፣ የራሳችን ማስታወሻ ሊኖረን ይገባል።

ማስታወሻ ማዘጋጀት ባይሆንልን ደግሞ፣ ማስታወሻ በጥንቃቄ የመያዝና ያነበቡትን ነገር ነጥብ በነጥብ የማስቀመጥ ችሎታ ካላቸው ተማሪዎች ልምድ መቅሰም አለብን። እንዲረዱንም መጠየቅ ይኖርብናል። አንዳንድ ተማሪዎች በዚህ የተካኑ ናቸው። ማስታወሻ ሲይዙ አጥንቱን ከስጋው ለይተው፣ ግሳንግሱንና የማያስፈልገውን አበጥረው፣ እጥር-ምጥን ያለ፣ መተው የሌለበትን ፍሬ ነገር ብቻ የያዘ፣ እጅግ ምርጥ ማስታወሻ ያዘጋጃሉ። ከነዚህ ተማሪዎች ልምድ መቅሰም ብልህነት ነው።

በመጨረሻም የመምህሩን የማስተማር ስልት፣ የትኩረት አቅጣጫውን፣ የፈተና አወጣጥ ዝንባሌውን የመገመት ብቃት ልናዳብር ይገባል። የፈተና አወጣጥ ዝንባሌውን በማጥናት፣

የት ላይ የበለጠ ትኩረት መስጠት እንደሚፈልግ መገንዘብ ያስፈልጋል። ራሳችንን ለዕውቀትና ለፈተና ስናዘጋጅ እነዚህን ነገሮች ሁሉ ታሳቢ ማድረግ አለብን። ይህን ከግምት ውስጥ አስገብተን የምንጓዝ ከሆነ ስኬት በእጃችን ነች። ጊዜያችን በከንቱ አይባክንም። በአጭር ጊዜ ውስጥ በበቂ ሁኔታ አጥንተን ብዙ ሳንደክም ውጤታማ እንሆናለን። ሁል ጊዜ የህይወታችን መርህ “አስተውሎ የሚራመድ ረጅም መንገድ ይጓዛል።” የሚል ይሁን።

ምንጭ:- አስራት አብርሃም፣ ጎበዝ ተማሪ የመሆን ምስጢር፣ 2008 ዓ/ም (ተሻሻሎ የቀረበ)

መልመጃ አንድ:-

አይቶ መረዳት

የሚከተሉት ጥያቄዎች በዋናነት በምንባቡ ውስጥ የተማራችሁትን ምልክቶች ለመለማመድና ከምንባቡ ጋር የተያያዙ ምልክቶችና ዐረፍተ ነገሮች አጠቃቀም ግንዛቤያችሁን ለማስፋት ታስበው የተዘጋጁ ስለሆኑ በክፍል ውስጥ በኢምቋ መልሱ።

1. ከምንባቡ ውስጥ የወደዳችሁትን አንድ ዐረፍተ ነገር ወይም አንቀጽ መምህሩ ባቀረቡበት መንገድ በክፍል ውስጥ በኢምቋ አንብቡ።
2. የምንባቡ ዋና ዋና ነጥቦች ጥቀሱ።
3. የምንባቡን መልዕክት በአጭሩ በራሳችሁ አቀራረብ በክፍል ውስጥ አስረዱ።

መልመጃ ሁለት:-

የማስታወስ ችሎታ

የሚከተሉትን ከምንባቡ የወጡ ጥያቄዎች በክፍል ውስጥ በኢምቋ መልሱ።

1. በትምህርት ህይወታችን ስኬታማ መሆን ከፈለግን በመጀመሪያ ማድረግ አለብን።
2. በተደጋጋሚ ከክፍል የምንቀር ከሆነ ያስቸግረናል።
3. በማስታወሻ ደብተራችን የምንይዛቸው ጉዳዮች ናቸው።
4. ማስታወሻ ማዘጋጀት ካልቻልን አለብን።

5. ራሳችንን ለፈተና ስናዘጋጅ አለብን።

ክፍለ ትምህርት ሦስት

የቡድን ስራ

መልመጃ አንድ፡-

በቡድን መስራት

መምራችሁ በቡድን ይከፋፍሏችኋል። በቡድን ከተከፋፈላችሁ በኋላ እያንዳንዳችሁ ትምህርታችሁን እንዴት እንደምታጠኑ ተወያዩ። ከዚያም የውይይታችሁን ውጤት በቡድናችሁ ተወካይ በኩል ለክፍል ጓደኞቻችሁ በኢምቋ አቅርቡ።

መልመጃ ሁለት፡-

ዐረፍተ ነገር ምስረታ

የሚከተሉት ቃላት ምልክቶችን ወክለው የተቀመጡ ናቸው። በቃላቱ የተወከሉትን ምልክቶች በመጠቀም የራሳችሁን የኢምቋ ዐረፍተነገር ስሩ።

- | | |
|---------|-----------|
| 1. ስኬት | 7. ግልጽ |
| 2. ፍላጎት | 8. ፍሬ ሃሳብ |
| 3. ሚስጥር | 9. ልምድ |
| 4. ክፍል | 10. ፍቅር |
| 5. መጥናት | 11. ዕውቀት |
| 6. ውድቀት | 12. ማስተዋል |

መልመጃ ሦስት፡-

ቅድመ ቅጽ መልካሾች

የሚከተሉት ቃላት ምልክቶችን ወክለው የተቀመጡ ናቸው። በቃላቱ ከተወከሉት መካከል ቅድመ ቅጽ አመልካቾችን በመለየት በክፍል ውስጥ ዓሳዩ።

ምሳሌ፡-

የጥናት

መልስ “የ” የሚለው ቅድመ ቅጽ ነው

- 1. የቤት
- 2. ለቤት
- 3. ወደ ቤት
- 4. ከቤት
- 5. እስከ ቤት
- 6. በቤት

ክፍለ ትምህርት አራት

የምልክቶች ትንታኔ

በዚህ ምዕራፍ ውስጥ የተማራችሁትን ሞያዎች ምልክቶች ትንተና በክፍል ውስጥ ዓሳዩ።

ምሳሌ፡-

ፍላጎት

- 1. የእጅ ቅርጽ፡- “ሸ” ወይም “ግጥም 5 ቁጥር”
- 2. የእጅ ቅርጽ የሚያርፍበት ቦታ፡- በደረት ትይዩ አየር ላይ
- 3. የመዳፍ አቅጣጫ፡- ትይዩ
- 4. የእጅ እንቅስቃሴ፡- ወደፊትና ወደ ላይ

5. በእጅ የማይገለጹ ክፍሎች፡- የጓጓ የፊት ገጽታ

ክፍለ ትምህርት አምስት

የኢምቋ ሰዋስው ተወሳክ ግስ አመልካቾች

ከዚህ በታች የቀረቡትን የኢምቋ ሰዋስው ናሙናዎችን በጥንቃቄ አጥንታችሁ ከናሙናዎቹ ቀጥሎ የተሰጠውን መልመጃ ስሩ።

- 1. አማርኛ፡- ሃይሌ በፍጥነት ይሮጣል።
ኢምቋ፡- ሃይሌ መሮጥ ፍጥነት።
- 2. አማርኛ፡- ባቡሩ አሁን ይመጣል።
ኢምቋ፡- ባቡር መምጣት አሁን።
- 3. አማርኛ፡- ሕፃኑ ቶሎ ይተኛል።
ኢምቋ፡- ሕፃን መተኛት ቶሎ።
- 4. አማርኛ፡- ውሻ በጣም ይጮሃል።
ኢምቋ፡- ውሻው መጮህ በጣም
- 5. አማርኛ፡- ኤሊ በዝግታ ትሄዳለች።
ኢምቋ፡- ኤሊ መሄድ ዝግታ።

የተወሳክ ግስ አመልካቾችን መለየት

ተወሳክ ግስ ማለት ከግስ በፊት ወይም በኋላ እየገባ የግሱን ሁኔታ የሚያሳይ የግስ ገላጭ ማለት ነው።

በቡድን በመሆን ከላይ በቀረበው የኢምቋ ናሙና ዐረፍተ ነገር ተወሳክ ግስ አመልካቾችን ለመምህራችሁ ዓሳዩ።